

---

## Синуритѣ между чужди, недвижими имоти въ Родонитѣ.

### Обичайно-правни бѣлѣжки.

Поземелната частна или общинска собственостъ за опрѣдѣляне и знаене точнитѣ ѝ и прави граници обикновено въ Родопитѣ обграждатъ тѣй, че не само добитъкъ, но и човѣкъ да не може безъ мжка да прѣмине. Обграждането е различно наспоредъ сръдствата на стонанина. Най-трайна но и най-скѣпа ограда е сухиятъ камененъ зидъ, наричанъ *дусѣр*. Слѣдъ него е обковаването околвръстъ съ груби и дебели дѣски,

изострени отгорѣ. Това е *дасче<sup>а</sup>ница* или *д'узл'о<sup>а</sup>*. По-проста и евтина ограда е или съ забити на гъсто и на редици джбови колове въ земята и отгорѣ сплетени съ дълги виещи храстови пръте, или съ хоризонтално наредени сплетени или заковани у колове дълги елови *ж'орди* или *рѣме<sup>а</sup>не<sup>а</sup>*, както се казватъ тждѣва цѣлитѣ отсѣчени млади и тънки дървчета, или най-послѣ плетица отъ храсте, хвойна, шипка и др. п., наречени *кара-авле<sup>а</sup>*.

Когато пжтува човѣкъ изъ гъсто населенитѣ покраини, а особено въ голѣми села съ малко земя, краищата на такива сж напѣстрени съ безброй подобни огради отъ плетица съ най-разнообразна форма и голѣмина, които правятъ едно приятно впечатление на окото и даватъ особенъ колоритъ на украса, па го кажете и на културность. Особено българскитѣ села изъ долината на Арда, както и помашкитѣ по-голѣми тамъ, се отличаватъ съ тѣй хубаво и грижливо обградени околности. И най-нищожното парче градинка, често пжти състоеща само отъ нѣколко квадр. метра, е обградена съ хубавъ и здраво направенъ плетъ, или обкована като сандъче съ дъски, съ вкусъ наредени една до друга.

Обаче за близкитѣ мѣста това е тѣй, ала за далечнитѣ не. Обграждането на всѣко парче далечна отъ селото работна земя, пасбище или гора е трудно, изисква разходъ не по силитѣ на всѣки стопанинъ, па освѣнъ това отдалеченитѣ плетица лесно и често се поврѣждатъ и задигатъ отъ злонамѣрени хора. Ето защо човѣшкиятъ умъ е изобрѣтилъ и усвоилъ други начини, за да опрѣдѣля и запази границитѣ на своята собственость. Тѣй сж произлѣзли тѣй наричанитѣ и въ Родопитѣ *сѣнуре<sup>а</sup>*, безъ огради и плетица, а само знаци, трайни и сигурни, че да не може всѣки да ги разваля и унищожжава.

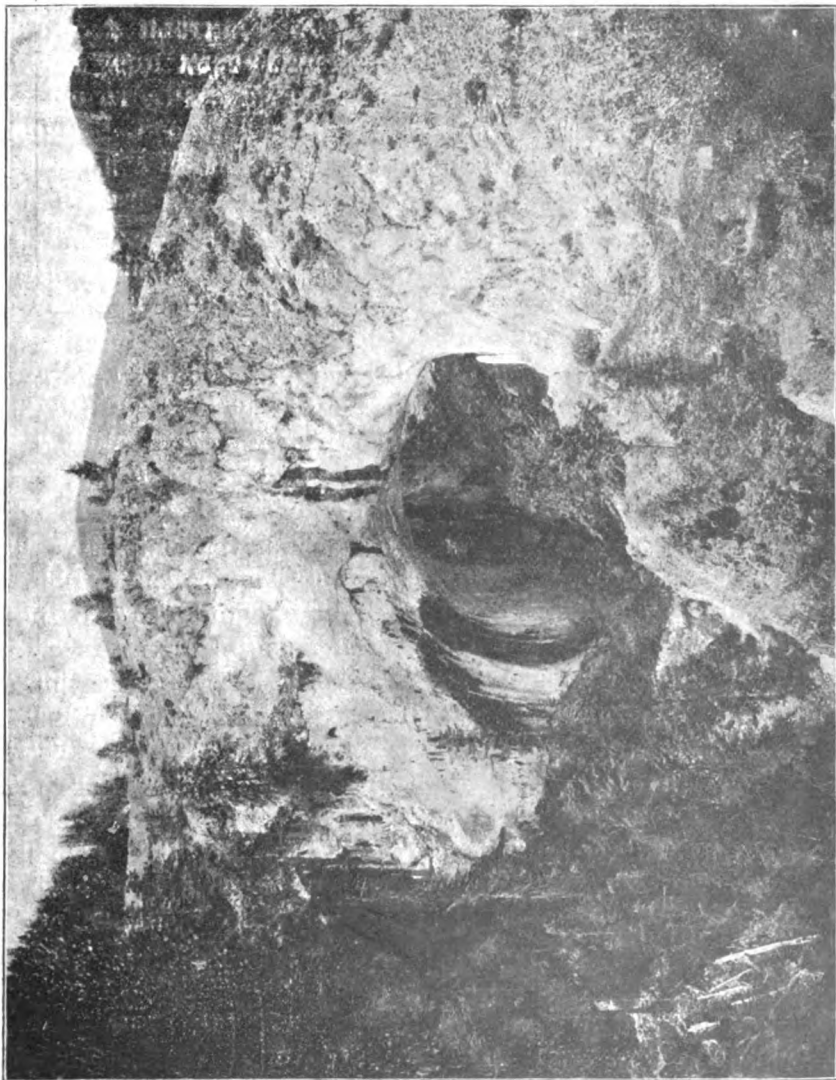
Какъвъ е етимологичниятъ произходъ на думата *сѣнур* и какво понятие първоначално е изразявала тая дума, това не е наша работа тукъ. Въ днешно врѣме въ Родопитѣ съ думата *синуръ* се разбира и границата на извѣстна недвижима собственость, и знакътъ,

който опрѣдѣля тая граница. Тая дума се употрѣбѣва и въ други прѣносни мисли и изрази. Тѣй напр. има поговоркитѣ „очи сѣмур нѣмат“, „низнае<sup>а</sup> си сѣмура на 'умд<sup>ан</sup>“, „нѣма си сѣмур“ (безкрайно нѣщо, нѣма напр. граница на ядене, на пиене, на носене дрехи, на думи и пр.) и др. подобни.

За синури обикновено се зематъ или нѣкое долче, пжть, рѣка, изворъ. или пжкъ нѣкоя лична канара, урна, пропасть, яма, или нѣкое старо лично дърво. Това сж тѣй да се каже естествени синури, но ако такива липсватъ, тогава се поставятъ изкуствени синури, които обикновено биватъ дълги камъни, дълбоко забити въ земята и само малка частъ отъ горния имъ край се оставя да стърчи и се вижда надъ поврхността. Такива синурни камъни съ забиватъ на редици и на едно по близко разстояние споредъ важността на собствеността: на градинитѣ и ливадитѣ много на близо, често пжти само по на 2 — 5 метра единъ отъ другъ, а на пасбища и гори далече и по на стотини метра. Обикновено, когато нѣкоя недвижима собственостъ пространство трѣбва да се раздѣли между братия или сестри, по наслѣдство или пжкъ между други лица по замѣна, покупка или завѣщание и подаръкъ, ако самитѣ собственици не могатъ да се погодятъ въ раздѣлата и самитѣ да си поставятъ синури на границитѣ, тогава поканватъ нѣкои довѣрени стари съсѣди, които извършватъ раздѣлата и поставятъ синуритѣ. Опрѣдѣлени веднъжъ границитѣ на една собственостъ и поставени синуритѣ, никой нѣма право да ги мѣсти, или прѣмахва.

Всѣки отъ съсѣдитѣ внимава при оране, косене и въ какво и да е обработване земята, т. е. своятъ дѣлъ, да не закачи и раздвижи или откърти синурния камъкъ. Това е нарушение вече на установенъ взаименъ договоръ. Но ако нѣкой отъ съсѣдитѣ скрипомъ помѣсти синурни камъни съ цѣлъ да обсеби за себе си повече мѣсто, тогава такава дѣяние се счита за прѣстѣпление, за цѣла ражба, извършена умнилено. Такъвъ човѣкъ се прѣбра отъ всички, казва се *харамжѣе*<sup>а</sup>, *харак'дрин* и изгубва всѣко довѣрие отъ всички. Не-

говата дума за нищо не се счита, никой не му довърява за нищо и дори и свидетелството му за какво и да е не се приема. „Той е харамк'орин чиле<sup>а</sup>к, той ме<sup>а</sup>сти сунуре“ и др. п. казватъ за такъв човѣкъ, когото иматъ и за грѣшенъ, който нѣма да прокопса, комуто Господъ добро не дава и който на другия



Изгледъ на „Еръ-киприя“ при с. Чокуръ-вѣой въ Родопитѣ.

свѣтъ ще носи на гърба си цѣлата крадишкомъ усвоена отъ него земя.

Въ такива случаи, когато нѣкой стопанинъ се усъмни, че му е мѣстенъ синурѣтъ и чрѣвъ имѣрване или инѣкъ се докаже това, ако виновникътъ съсѣдъ не се съгласи да си помѣсти синурѣтъ на първото си мѣсто, прѣдлага му се клетва по слѣдния начинъ: да земе отъ усвоената земя прѣстъ и да я прѣхвърли прѣвъ глата си, като каже „*аку сам крѣв, сѣе<sup>а</sup> по<sup>арс</sup> да ми е<sup>а</sup> на главѣ<sup>а</sup> са*“. Направили това, спорѣтъ се свѣршва, понататѣшна разпрѣва нѣма и въ съдъ не отива оцетениятъ, като оставя неговата съвѣсть и Господъ да го съди и наказва понататѣкъ. Въ Родопитѣ сжществува и едно народно вѣрване, което казва, че къртицата едно врѣме е станала отъ човѣкъ, когото, като мѣстилъ синуритѣ и усвоявалъ неправедно чужда земя, т. е. земалъ чужда прѣстъ, Господъ го проклелъ и за наказание и примѣръ прѣтворилъ го на къртица, на която вѣчно да тежи на гърбѣтъ ѝ прѣстъта.

Ако се намиратъ на границата между два съсѣда плодовито дърво, плодѣтъ отъ послѣдното се дѣли по-равно и отъ двамата съсѣди, безъ да се гледа кой го е садилъ. Ако ли дървото се намира навжтрѣ въ земята на единъ съсѣдъ, ала съ сѣнката си прѣчи и на другия, то при обирането плодетѣ, които паднатъ въ другата съсѣдна земя, зема стопанинѣтъ на послѣдната. Ако дървото е не плодовито, или пѣкъ се спорятъ за плодетѣ, то за да се избѣгнатъ понататѣшни крамоли, или се отсичатъ клонетѣ, които надвѣсватъ надъ съсѣдната земя, или цѣлото се отсича отъ тоя съсѣдъ, въ чиято земя е коренѣтъ му.

Насаждане вѣрби, или други подобни неплодовити дървета на самитѣ синури, трѣбва да става съ взаимното стгласие и на двѣтѣ съсѣдни страни и единъ денъ ползуването отъ тѣхъ е общо, взаимно. Неможе единъ съсѣдъ да изхвърля прѣстъ или камъни на синуритѣ отъ своята земя въ съсѣдната. Изобщо и по вѣщното право има изобиленъ материалъ изъ Родопитѣ, но това ще оставимъ за други пѣтъ.

1906 год.

Ст. Н. Шишковъ.